

## *Skörd av spannmål, trindsäd och oljeväxter 2015*

*Preliminära uppgifter för riket*

Production of cereal crops, dried pulses and oilseed crops in 2015

Preliminary results for the whole country

### I korta drag

#### Största spannmålsskörden på 18 år

Totalskörden av spannmål beräknas uppgå till närmare 6,1 miljoner ton under 2015. Den är 5 % större än förra årets spannmålsskörd, 23 % större än genomsnittet för de senaste fem åren, och den största skörden sedan år 1997. Höstvetet svarar för den största delen av ökningen, både genom en rekordstor areal och en rekordhög hektarskörd för riket som helhet. Även vårkorn och havre gav höga hektarskördar i genomsnitt på riksnivå, vilket också bidragit till den stora spannmålsskörden.

#### Största raps- och rybsskörden på 25 år

Totalskörden av raps och rybs beräknas preliminärt till 359 100 ton, vilket är den största skörden sedan år 1990. Den totala raps- och rybsskörden är 10 % större än föregående års resultat och 19 % större än femårsgenomsnittet. Ökningen är delvis en följd av att odlingsarealen av vårraps minskat medan arealen av den mer högavkastande grödan höstraps har ökat. Hektarskörden av höstraps var dessutom rekordhög på riksnivå.

#### Höga hektarskördar av ärter och åkerbönor

Variationerna är stora, men för landet som helhet har ärter och åkerbönor gett bra avkastning per hektar, i båda fallen i nivå med tidigare rekord. Arealerna av ärter och åkerbönor har ökat med 52 respektive 33 % jämfört med föregående år. Totalskördarna av ärter och åkerbönor har preliminärt beräknats till 81 000 ton respektive 97 000 ton.

#### Sen mognad och utdragen skördeperiod

Gynnsamt väder under sensommaren och hösten 2014 gav utrymme för många lantbrukare att hinna bereda marken för höstsådd. Det ledde till stora höstsådda arealer. Våren och sommaren blev sedan kylig och regnig vilket medförde att grödorna fick en lång tillväxtsäsong och mognade sent. Sommarvärmerna kom i slutet av augusti med bra skördeväder. På en del håll i landet kom sedan regn som medförde att skörden fördröjdes till långt in i oktober.



Gerda Ländell, SCB, tfn 019-17 68 07, [gerda.landell@scb.se](mailto:gerda.landell@scb.se)  
Olle Funcke, SCB, tfn 019-17 60 51, [olle.funcke@scb.se](mailto:olle.funcke@scb.se)

Statistiken har producerats av SCB på uppdrag av Jordbruksverket, som ansvarar för officiell statistik inom området.

ISSN 1654-4226 Serie JO – Jordbruk, skogsbruk och fiske. Utkom den 16 november 2015.

URN:NBN:SE:SCB-2015-JO19SM1501\_pdf.

Tidigare publicering: Se avsnittet Fakta om statistiken.

Utgivare av Statistiska meddelanden är Stefan Lundgren, SCB.

## Innehåll

<b>Statistiken med kommentarer</b>	<b>4</b>
Hektarskördarna jämfört med genomsnitten för de fem senaste åren och normskördarna	4
Totalskördarna jämfört med genomsnitten för de fem senaste åren	6
Uppemot 6,1 miljoner ton spannmål har skördats i år	6
Stora höstsådda arealer	6
Rekordhög totalskörd av höstvet	7
Hög hektarskörd och totalskörd av ärter	7
Hög hektarskörd och totalskörd av åkerbönor	7
Rekordstor hektarskörd, areal och totalskörd av höstraps	8
Största raps- och rybsskörden sen 1990	8
Totalskörden av oljelin ökade	8
Odlingsbetingelser	8
Kommentarer om viltskador	9
Kommentarer till tabellerna	9
<b>Tabeller</b>	<b>10</b>
1. Höstvet. Skörd 2015. Preliminära uppgifter	10
2. Vårvet. Skörd 2015. Preliminära uppgifter	10
3. Höstråg. Skörd 2015. Preliminära uppgifter	10
4. Höstkorn. Skörd 2015. Preliminära uppgifter	11
5. Vårkorn. Skörd 2015. Preliminära uppgifter	11
6. Havre. Skörd 2015. Preliminära uppgifter	11
7. Höstrågvete. Skörd 2015. Preliminära uppgifter	12
8. Vårågvete. Skörd 2015. Preliminära uppgifter	12
9. Blandsäd. Skörd 2015. Preliminära uppgifter	12
10. Ärt. Skörd 2015. Preliminära uppgifter	13
11. Åkerbönor. Skörd 2015. Preliminära uppgifter	13
12. Höstraps. Skörd 2015. Preliminära uppgifter	13
13. Vårrops. Skörd 2015. Preliminära uppgifter	14
14. Höstrybs. Skörd 2015. Preliminära uppgifter	14
15. Vårrybs. Skörd 2015. Preliminära uppgifter	14
16. Oljelin. Skörd 2015. Preliminära uppgifter	15
<b>Fakta om statistiken</b>	<b>16</b>
<b>Detta omfattar statistiken</b>	<b>16</b>
Definitioner och förklaringar	16
<b>Så görs statistiken</b>	<b>16</b>
<b>Statistikens tillförlitlighet</b>	<b>17</b>
<b>Bra att veta</b>	<b>18</b>
Annan statistik	18

<b>In English</b>	<b>19</b>
<b>Summary</b>	<b>19</b>
<b>List of tables</b>	<b>20</b>
<b>List of terms</b>	<b>20</b>

## Statistiken med kommentarer

I detta Statistiska meddelande redovisas preliminära uppgifter på riksnivå om 2015 års skörd av spannmål, trindsäd och oljeväxter. Statistiken baseras på en rikstäckande undersökning där cirka 1 000 lantbrukare tillfrågats om skördeutfallet. Preliminära uppgifter för län och produktionsområden kommer att publiceras i mitten av december. Resultaten baseras då på uppgifter från drygt 4 000 lantbrukare. Slutliga resultat för 2015 kommer att redovisas under våren 2016. Skördestatistiken baseras normalt på underlag från alla odlingsformer som förekommer i landet. I slutet av juni 2016 redovisas också skörderesultat för ekologisk respektive konventionell odling.

### Hektarskördarna jämfört med genomsnittet för de fem senaste åren och normskördarna

I tablå A redovisas preliminära hektarskördar för 2015, samt femårsgenomsnitt och normskördar för de aktuella grödorna. Normskördarna är beräknade utifrån en tidsserie av tidigare års hektarskördar och en trendfaktor. Se vidare under ”Bra att veta”. Åkerbönor har ingått i skördestatistiken sedan år 2004. För åkerbönor saknas därmed den långa tidsserie av hektarskördar som behövs för att beräkna en normskörd. Ju högre medelfelet är, desto mer osäker är den aktuella uppgiften. Se vidare under rubriken ”Statistikens tillförlitlighet”.

**Tablå A. Hektarskördar 2015. Preliminära uppgifter för riket**

Gröda	Hektarskörd 2015, kg/hektar <sup>1)</sup>	Medelfel, %	Femårsgenomsnitt, kg/hektar <sup>1)</sup>	Normskörd, kg/hektar <sup>1)</sup>
Höstvete	7 560	0,9	6 330	6 346
Vårvete	5 000	2,3	4 330	3 996
Höstråg	6 270	3,7	5 730	6 027
Höstkorn	6 330	3,7	5 600	5 658
Vårkorn	5 050	1,6	4 510	4 503
Havre	4 530	2,5	3 970	3 988
Höstrågvete <sup>2)</sup>	5 960	2,3	5 120	5 288
Blandsäd	3 300	5,6	3 190	3 215
Ärter	3 690	2,7	2 870	2 838
Åkerbönor	3 870	5,2	3 140	-
Höstraps	3 950	0,9	3 360	3 608
Vårtraps	1 710	11,1	1 850	1 849
Oljelin	2 070	3,8	1 580	1 941

1) Vattenhalt: 14,0 % för spannmål, 15,0 % för trindsäd och 9,0 % för oljeväxter.

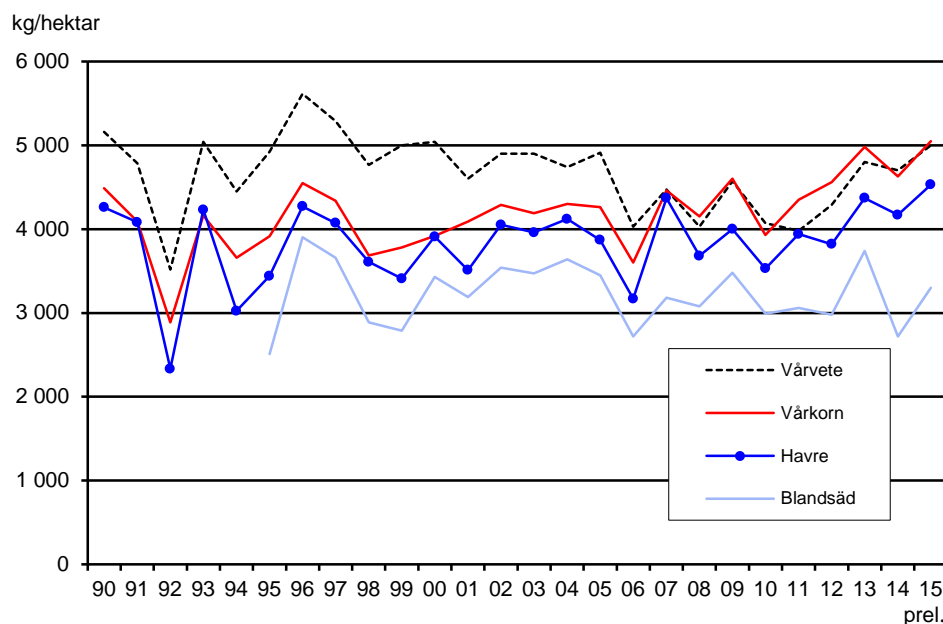
2) Femårsgenomsnittet och normskörden avser höstrågvete inklusive vårrågvete.

I figur A redovisas en tidsserie med hektarskördar för de vårsådda spannmålsgrödorna. Jämfört med föregående år är 2015 års hektarskördar för dessa grödor genomgående något högre. Skillnaderna är delvis en effekt av att dessa vårgördor gav förhållandevis låga avkastingsnivåer förra året. Jämfört med femårsgenomsnittet är 2015 års hektarskördar av vårvete, vårkorn och havre mellan 12 och 15 % högre på riksnivå, med stor variation på regional nivå. Hektarskörderna för blandsäd har ett högt medelfel vilket innebär att uppgiften är osäker.

Under de två åren 1992 och 2006 var det sommartorka som drog ner skördenivåerna. Vårvete, havre och blandsäd är grödor som sedan början av 2000-talet

haft en hög andel ekologisk odling, vilket bör beaktas när trenden för de senare åren analyseras för dessa grödor. Jämförelser av skördenivåer för ekologiskt respektive konventionellt odlade arealer redovisas i Statistiskt meddelanden benämnda ”Skörd för ekologisk och konventionell odling”.

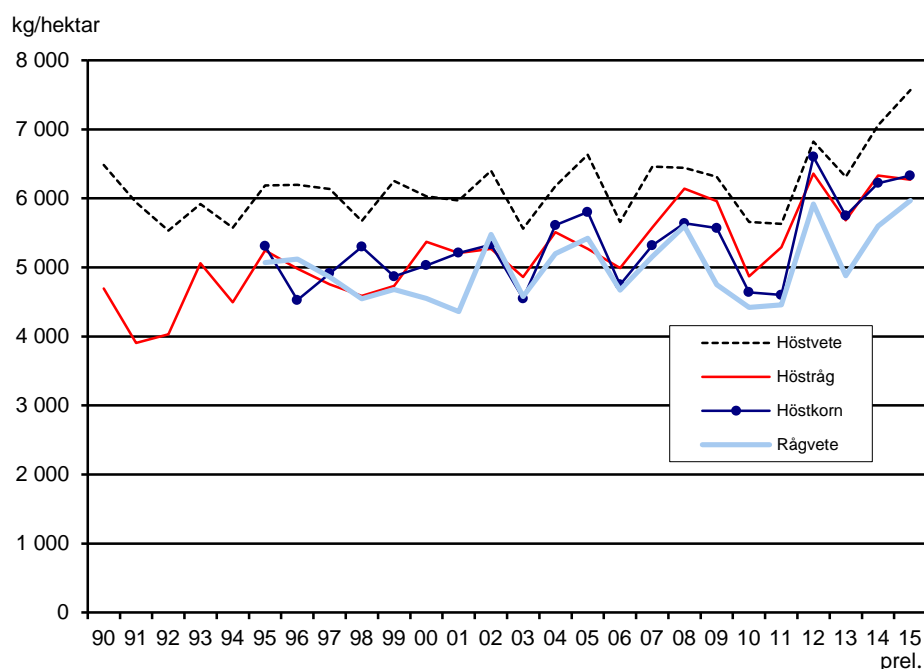
**Figur A. Hektarskördar av vårsådda spannmålsgrödor 1990–2015**



Anm. Vattenhalt 14,0 %.

Av figur B framgår det att hektarskördarna för de höstsådda spannmålsgrödorna är i nivå med eller överstiger förra årets resultat, då höstgrödorna överlag gav höga skördenivåer. Årets hektarskörd av höstveten blev för landet som helhet preliminärt 7 560 kilo per hektar, vilket är den högsta någonsin. För de mindre frekventa grödorna höstråg, höstkorn och höstrågvete är denna preliminära statistik osäker.

**Figur B. Hektarskördar av höstsådda spannmålsgrödor 1990–2015**



Anm. Vattenhalt 14,0 %. Rågveten avser höstrågvete inklusive vårrågvete under åren 1995–2014 och höstrågvete år 2015.

## Totalskördarna jämfört med genomsnittet för de fem senaste åren

I tablå B redovisas preliminära totalskördar för de grödor som ingår i undersökningen. Medelfelet är ett mått på de beräknade resultatens osäkerhet – ju högre medelfel desto osäkrare uppgift. Se vidare under ”Statistikens tillförlitlighet”. I tablå B redovisas även de procentuella skillnaderna mellan 2015 års totalskördar och motsvarande genomsnitt för de fem senaste åren. Stora procentuella skillnader beror ofta på att den odlade arealen har ökat eller minskat. Höstvet, ärter, åkerböner och höstraps är exempel på grödor med ökad odlingsareal jämfört med genomsnittet för den föregående femårsperioden. Vårvet, blandsäd och vårraps har istället haft en minskad odlingsareal.

**Tablå B. Totalskördar 2015. Preliminära uppgifter för riket**

Gröda	Total skörd 2015 ton <sup>1)</sup>	Medelfel, %	Femårsgenomsnitt, ton <sup>1)</sup>	Skillnad, %
Höstvet	2 978 700	0,9	1 968 500	+51
Vårvet	310 000	3,2	354 300	-13
Höstråg	146 500	3,7	139 900	+5
Höstkorn	100 000	3,7	74 100	+35
Vårkorn	1 535 300	1,7	1 497 400	+3
Havre	722 100	2,9	700 000	+3
Höstrågvete <sup>2)</sup>	227 900	2,5	148 900	+53
Blandsäd	46 000	13,0	62 200	-26
<b>Spannmål, totalt<sup>3)</sup></b>	<b>6 076 600</b>	<b>1,1</b>	<b>4 945 300</b>	<b>+23</b>
Ärter	81 000	3,1	43 800	+85
Åkerböner	97 000	5,2	52 900	+83
Höstraps	348 200	0,9	230 500	+51
Vårraps	7 700	11,1	67 900	-89
<b>Raps/rybs, totalt<sup>4)</sup></b>	<b>359 100</b>	<b>1,1</b>	<b>301 800</b>	<b>+19</b>
Oljelin	14 600	3,8	15 900	-8

1) Vattenhalt: 14,0 % för spannmål, 15,0 % för trindsäd och 9,0 % för oljevaxter.

2) Femårsgenomsnittet avser höstrågvete inklusive vårrågvete.

3) Innefattar även skörd av vårrågvete.

4) Innefattar även skörd av höstrybs och vårrybs.

## Uppemot 6,1 miljoner ton spannmål har skördats i år

Totalt för riket beräknas spannmålsskördens preliminärt till närmare 6,1 miljoner ton. Den är 5 % större än förra årets spannmålsskörd och 23 % större än genomsnittet för de senaste fem åren. Årets totala spannmålsskörd är i nivå med totalskörden från 1997, vilket framgår av figur C som visar hur spannmålsskörderna har varierat sedan år 1990. Skillnaden mellan 2015 och 1997 års totalskördar ligger inom felmarginalen i denna preliminära statistik.

## Stora höstsådda arealer

Den totala odlade spannmålsarealen var i samma storleksordning som föregående år. Fördelningen mellan höstsådda och vårsådda grödor har däremot ändrats. Gynnsamt väder förra hösten medförde stora höstsådda arealer, medan arealerna med de vårsådda spannmålsgrödorna minskade. Denna omfördelning från lågavkastande till högavkastande grödor leder i sig till en ökning av den totala spannmålsskördens.

### Rekordhög totalskörd av höstvetete

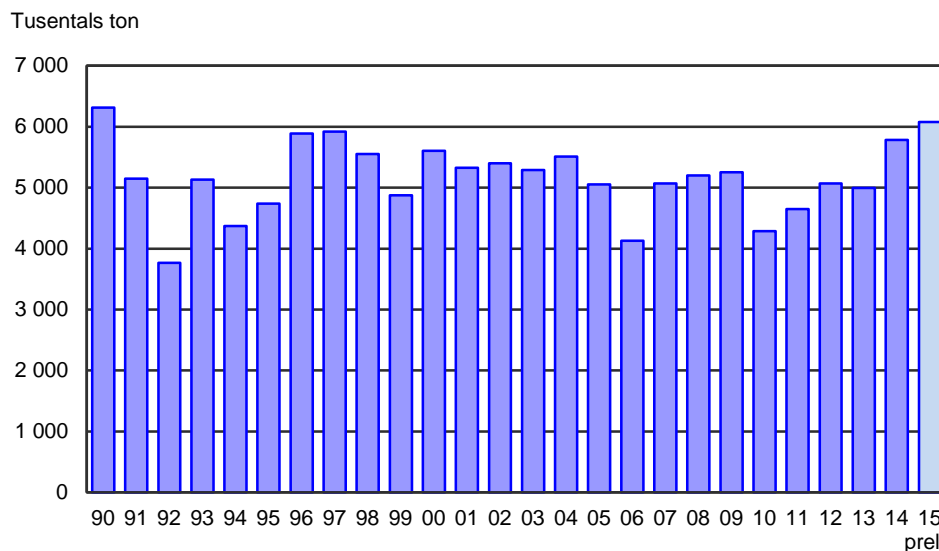
Den odlade arealen av höstvetete ökade med 4 % jämfört med förra året och med 27 % jämfört med femårsgenomsnittet. Totalskörden av höstvetete beräknas preliminärt till nästintill 3 miljoner ton. Det motsvarar en ökning med 8 % jämfört med föregående år och en ökning med hela 51 % jämfört med femårsgenomsnittet. Årets höstveteskörd är den största som redovisats någonsin. Nästan hälften av 2015 års totala spannmålsskörd utgörs av höstvetete.

Den totala vårveteskörden beräknas till drygt 0,3 miljoner ton, vårkornskörden till mer än 1,5 miljoner ton och havreskörden till över 0,7 miljoner ton.

Under 2015 års skördeundersökning insamlades uppgifter om rågvete för första gången uppdelat på höstrågvete och vårrågvete. Totalskörden av höstrågvete blev drygt 0,2 miljoner ton. Skördeuppgifterna för vårrågvete kan inte redovisas eftersom det är ett för litet antal lantbruksföretag som lämnat information om den grödan inför denna preliminära statistik.

Totalskörden av blandsäd beräknas till 46 000 ton. De redovisade skördeuppgifterna för blandsäd innefattar stråsådesblandningar och stråsåd/baljväxtblandningar. Arealer som skördats som grönfoder har frånräknats.

**Figur C. Spannmål. Totalskördar 1990–2015**



Anm. Vattenhalt 14,0 %.

Totalskörden för 2015 innefattar inte skörden av tröskad majs, som det ännu inte finns uppgifter om eftersom grödan skördas sent. Skörden av tröskad majs ingår i totalskördarna för åren 2007–2014 i ovanstående diagram, och har under de aktuella åren varierat mellan 6 000–16 000 ton, vilket motsvarar 0,1–0,3 % av den totala spannmålsskörden.

### Hög hektarskörd och totalskörd av ärter

Den totala skörden av ärter har beräknats till 81 000 ton enligt denna preliminära beräkning. Det motsvarar en ökning med hela 74 % jämfört med 2014. Den odlade arealen av ärter ökade med 52 %. Variationerna är stora, men på riksnivå beräknas skördeavkastningen per hektar preliminärt till 3 690 kilo per hektar, vilket är den högsta hektarskörden sedan år 1997.

### Hög hektarskörd och totalskörd av åkerbönor

Åkerbönona gav preliminärt en totalskörd på 97 000 ton, en ökning med 59 % jämfört med 2014. Avkastningen har beräknats till 3 870 kilo per hektar, vilket tangerar ett tidigare rekord och är 19 % högre än förra årets nivå. Den odlade

arealen av åkerbönor var 33 % större än under fjolåret och uppgick till drygt 25 000 hektar. En stor andel av arealen skördades sent i år, och inför denna preliminära statistik var det i vissa fall oklart om all areal skulle kunna skördas.

### Rekordstor hektarskörd, areal och totalskörd av höstraps

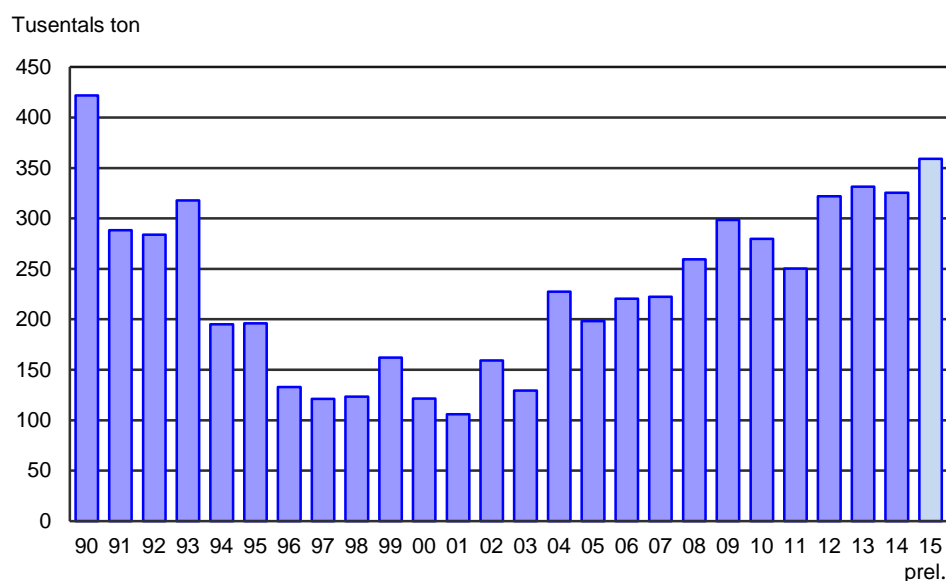
Hektarskörden av höstraps har preliminärt beräknats till 3 950 kilo per hektar, vilket är den högsta som redovisats. Även arealen som uppgick till drygt 88 000 hektar är rekordstor. Gynnsam höst och mild vinter har bidragit till god övervintring. Totalskörden av höstraps har beräknats till 348 200 ton, också det ett rekord. Det finns enstaka rapporter om att höstrapsen har drösat en del före tröskningen, men annars verkar skörden oftast ha kunnat genomföras under gynnsamma förhållanden.

### Största raps- och rybsskörden sen 1990

Totalskörden av raps och rybs beräknas preliminärt till 359 100 ton. Den är därmed 10 % större än föregående års resultat och 19 % större än femårsgenomsnittet. Odlingsarealen av raps och rybs var i stort sett densamma som förra året. Men vårrapsarealen minskade med uppemot 10 000 hektar. Höstrapsarealen ökade istället med nästan 9 000 hektar. Denna omfördelning till den mer högvakastande höstsådda rapsen, samt höstrapsens höga hektarskörd, bidrog till att totalskörden av raps och rybs blev den högsta på 25 år.

I figur D redovisas hur den totala raps- och rybsskörden har varierat sedan år 1990. Statistiken om totalskördar för åren 1993–1994 är osäker eftersom det är oklart om den är heltäckande. År 2004 var det mycket höga skördar per hektar av raps och rybs.

**Figur D. Raps och rybs. Totalskördar 1990-2015**



Anm. Vattenhalt 9,0 procent.

### Totalskörden av oljelin ökade

Avkastningen per hektar av oljelin var 23 % högre än förra året och 31 % högre än femårsgenomsnittet. Den totala skörden har beräknats till 14 600 ton, vilket är 33 % mer än förra årets totalskörd. Odlingsarealen har pendlat upp och ner under 2000-talet. Årets oljelinareal var 8 % större än fjolårets.

### Odlingsbetingelser

Torr vädret under 2014 års sensommar och höst ledde återigen till stora höstsådda arealer. Vintern var mild och gynnsam vilket gav de höstsådda grödorna en bra start. Vårbruket startade tidigt, men regn medförde avbrott på vissa håll



och särskilt i de norra delarna av landet blev vårsådden försenad, eller uteblev helt. I juni var det kallare än vad som är normalt och det kyliga, regniga och blåsiga vädret fortsatte under juli och början av augusti. Det har från olika håll rapporterats om både torkskador och problem med för mycket regn. Mognadsprocessen fördröjdes av det kyliga vädret så när eftersommaren till slut bjöd på dagar med sol och värme i slutet av augusti gick det ändå inte alltid att skörda eftersom grödorna inte var mogna. Under september kom stora regnmängder som medförde att en del fält inte längre blev farbara. Skördarbetet fick skjutas upp och pågick på många håll långt in i oktober. Särskild norra Sverige drabbades hårt av stora regnmängder.

### **Kommentarer om viltskador**

Många lantbrukare brukar lämna spontana kommentarer när det varit särskilda omständigheter som påverkat skörderesultatet. Kommentarer om skador orsakade av vildsvin, hjorddjur, tranor och gäss förekommer ofta som en förklaring till låga skördenivåer. Under 2014 samlades uppgifter om omfattningen av viltskadorna in från alla jordbruksföretag som var med i skördeundersökningen. Resultaten publicerades i juli 2015.

### **Kommentarer till tabellerna**

Dessa preliminära resultat redovisas endast på riksnivå. I tabellerna redovisas antal företag som varit underlag för beräkningarna, bärgad skörd per hektar, medelfel för hektarskörd, grödareal, total skörd samt medelfel för den totala skörden. För jämförelse med tidigare år redovisas slutliga resultat för de närmast föregående åren. Förekomst av obärgade arealer gör att hektarskörd och totalskörd blir lägre för den aktuella grödan.

Medelfelet är ett mått på den beräknade skördens osäkerhet. Ju högre medelfelet är, desto mer osäker är den aktuella uppgiften. Denna preliminära beräkning för år 2015 baseras på ett mindre antal jordbruksföretag än de slutliga resultaten för åren 2010–2014. Som en följd är medelfelen för de preliminära uppgifterna avseende 2015 ofta högre än medelfelen för motsvarande uppgifter gällande 2010–2014. Se vidare under rubriken ”Statistikens tillförlitlighet”.

För att undvika redovisning av alltför osäkra resultat krävs att redovisad hektarskörd grundar sig på uppgifter från minst 20 företag. Vid färre företag ersätts skördeuppgiften i tabellen med två prickar (..).

Vid denna preliminära beräkning av totalskördar används preliminära grödarealer från Jordbruksverkets administrativa register för arealbaserade stöd. Det är samma arealunderlag som användes i Jordbruksverkets Skördeprognos för spannmål och oljeväxter 2015 (JO 29 SM 1501). De grödarealer som redovisas i föreliggande Statistiska meddelande har dock minskats med arealer skördade som grönfoder.

## Tabeller

### 1. Höstvet. Skörd 2015. Preliminära uppgifter

#### Hektarskörd, areal och totalskörd

1. Winter wheat. Harvest in 2015. Preliminary results

Yield per hectare, crop area and total production

Riket	Antal företag <sup>1)</sup>	Hektar- skörd, kg/ha	Medel- fel, %	Areal, hektar <sup>3)</sup>	Total skörd, ton	Medel- fel, %
2015	607	7 560	0,9	393 740	2 978 700	0,9
2014 <sup>2)</sup>	2 380	7 250	0,4	379 450	2 750 800	0,4
2013	1 779	6 310	0,6	208 890	1 319 000	0,7
2012	1 994	6 820	0,5	283 440	1 933 800	0,5
2011	2 320	5 630	0,6	349 500	1 965 800	0,6
2010	2 222	5 660	0,5	330 760	1 873 100	0,5

Anm. Vattenhalt 14,0 %.

1) Antal jordbruksföretag som ingår i beräkningarna. Där antalet understiger 20 utelämnas resultaten (...).

2) För åren 2010–2014 redovisas slutlig statistik.

3) Areal skördad som grönfoder ingår inte.

### 2. Vårvet. Skörd 2015. Preliminära uppgifter

#### Hektarskörd, areal och totalskörd

2. Spring wheat. Harvest in 2015. Preliminary results

Yield per hectare, crop area and total production

Riket	Antal företag <sup>1)</sup>	Hektar- skörd, kg/ha	Medel- fel, %	Areal, hektar <sup>3)</sup>	Total skörd, ton	Medel- fel, %
2015	233	5 000	2,3	62 030	310 000	3,2
2014 <sup>2)</sup>	1 094	4 530	0,9	74 030	335 600	0,9
2013	1 485	4 800	0,6	114 440	549 600	0,7
2012	1 172	4 290	1,0	82 930	355 500	1,0
2011	1 069	3 980	1,4	65 560	260 900	1,5
2010	1 012	4 070	0,8	66 370	269 900	1,0

Anm. Vattenhalt 14,0 %.

1) Antal jordbruksföretag som ingår i beräkningarna. Där antalet understiger 20 utelämnas resultaten (...).

2) För åren 2010–2014 redovisas slutlig statistik.

3) Areal skördad som grönfoder ingår inte.

### 3. Höstråg. Skörd 2015. Preliminära uppgifter

#### Hektarskörd, areal och totalskörd

3. Winter rye. Harvest in 2015. Preliminary results

Yield per hectare, crop area and total production

Riket	Antal företag <sup>1)</sup>	Hektar- skörd, kg/ha	Medel- fel, %	Areal, hektar <sup>3)</sup>	Total skörd, ton	Medel- fel, %
2015	100	6 270	3,7	23 370	146 500	3,7
2014 <sup>2)</sup>	475	6 450	1,3	26 910	173 600	1,3
2013	399	5 680	1,4	25 020	142 000	1,5
2012	386	6 360	1,5	22 010	139 900	1,5
2011	432	5 290	1,6	23 920	126 500	1,7
2010	411	4 870	1,7	24 140	117 600	1,7

Anm. Vattenhalt 14,0 %.

1) Antal jordbruksföretag som ingår i beräkningarna. Där antalet understiger 20 utelämnas resultaten (...).

2) För åren 2010–2014 redovisas slutlig statistik.

3) Areal skördad som grönfoder ingår inte.

**4. Höstkorn. Skörd 2015. Preliminära uppgifter****Hektarskörd, areal och totalskörd**

## 4. Winter barley. Harvest in 2015. Preliminary results

## Yield per hectare, crop area and total production

Riket	Antal företag <sup>1)</sup>	Hektar- skörd, kg/ha	Medel- fel, %	Areal, hektar <sup>3)</sup>	Total skörd, ton	Medel- fel, %
2015	79	6 330	3,7	15 790	100 000	3,7
2014 <sup>2)</sup>	288	6 430	1,2	13 350	85 800	1,2
2013	286	5 750	1,1	13 580	78 100	1,2
2012	205	6 600	1,4	9 130	60 300	1,4
2011	283	4 600	1,7	14 180	65 200	1,8
2010	319	4 640	1,7	17 530	81 200	2,0

Anm. Vattenhalt 14,0 %.

1) Antal jordbruksföretag som ingår i beräkningarna. Där antalet understiger 20 utelämnas resultaten (..).

2) För åren 2010–2014 redovisas slutlig statistik.

3) Areal skördad som grönfoder ingår inte.

**5. Vårkorn. Skörd 2015. Preliminära uppgifter****Hektarskörd, areal och totalskörd**

## 5. Spring barley. Harvest in 2015. Preliminary results

## Yield per hectare, crop area and total production

Riket	Antal företag <sup>1)</sup>	Hektar- skörd, kg/ha	Medel- fel, %	Areal, hektar <sup>3)</sup>	Total skörd, ton	Medel- fel, %
2015	641	5 050	1,6	304 000	1 535 300	1,7
2014 <sup>2)</sup>	2 637	4 710	0,6	315 740	1 488 400	0,7
2013	2 863	4 980	0,5	374 140	1 862 000	0,6
2012	2 695	4 560	0,8	359 900	1 641 400	0,8
2011	2 593	4 350	0,7	308 840	1 343 900	0,7
2010	2 494	3 930	0,7	292 760	1 151 100	0,8

Anm. Vattenhalt 14,0 %.

1) Antal jordbruksföretag som ingår i beräkningarna. Där antalet understiger 20 utelämnas resultaten (..).

2) För åren 2010–2014 redovisas slutlig statistik.

3) Areal skördad som grönfoder ingår inte.

**6. Havre. Skörd 2015. Preliminära uppgifter****Hektarskörd, areal och totalskörd**

## 6. Oats. Harvest in 2015. Preliminary results

## Yield per hectare, crop area and total production

Riket	Antal företag <sup>1)</sup>	Hektar- skörd, kg/ha	Medel- fel, %	Areal, hektar <sup>3)</sup>	Total skörd, ton	Medel- fel, %
2015	424	4 530	2,5	159 260	722 100	2,9
2014 <sup>2)</sup>	1 693	4 170	1,0	159 570	665 900	1,1
2013	1 926	4 370	1,0	195 010	851 500	1,0
2012	1 841	3 820	1,3	191 310	731 200	1,4
2011	1 810	3 940	1,1	175 560	692 000	1,2
2010	1 677	3 530	1,3	158 260	559 300	1,5

Anm. Vattenhalt 14,0 %.

1) Antal jordbruksföretag som ingår i beräkningarna. Där antalet understiger 20 utelämnas resultaten (..).

2) För åren 2010–2014 redovisas slutlig statistik.

3) Areal skördad som grönfoder ingår inte.

## 7. Höstrågvede. Skörd 2015. Preliminära uppgifter Hektarskörd, areal och totalskörd

7. Winter triticale. Harvest in 2015. Preliminary results  
Yield per hectare, crop area and total production

Riket	Antal företag <sup>1)</sup>	Hektar- skörd, kg/ha	Medel- fel, %	Areal, hektar <sup>3)</sup>	Total skörd, ton	Medel- fel, %
2015	159	5 960	2,3	38 210	227 900	2,5
2014 <sup>2)</sup>	690	5 930	1,0	38 170	226 400	1,0
2013	451	4 880	1,4	22 910	111 700	1,5
2012	460	5 920	1,1	23 710	140 400	1,2
2011	476	4 460	1,8	24 020	107 200	1,9
2010	653	4 420	1,4	35 910	158 700	1,4

Anm. Vattenhalt 14,0 %.

1) Antal jordbruksföretag som ingår i beräkningarna. Där antalet understiger 20 utelämnas resultaten (...).

2) För åren 2010–2014 redovisas slutlig statistik för rågvede, som omfattar höstrågvede inklusive vårrågvede.

3) Areal skördad som grönfoder ingår inte.

## 8. Vårrågvede. Skörd 2015. Preliminära uppgifter Hektarskörd, areal och totalskörd

8. Spring triticale. Harvest in 2015. Preliminary results  
Yield per hectare, crop area and total production

Riket	Antal företag <sup>1)</sup>	Hektar- skörd, kg/ha	Medel- fel, %	Areal, hektar <sup>3)</sup>	Total skörd, ton	Medel- fel, %
2015	18	..	..	3 610	..	..
2014 <sup>2)</sup>	..	..	..	..	..	..
2013	..	..	..	..	..	..
2012	..	..	..	..	..	..
2011	..	..	..	..	..	..
2010	..	..	..	..	..	..

Anm. Vattenhalt 14,0 %.

1) Antal jordbruksföretag som ingår i beräkningarna. Där antalet understiger 20 utelämnas resultaten (...).

2) För åren 2010–2014 redovisas slutlig statistik för rågvede, som omfattar höstrågvede inklusive vårrågvede, se tabell 7.

3) Areal skördad som grönfoder ingår inte.

## 9. Blandsäd. Skörd 2015. Preliminära uppgifter Hektarskörd, areal och totalskörd

9. Mixed grain. Harvest in 2015. Preliminary results  
Yield per hectare, crop area and total production

Riket	Antal företag <sup>1)</sup>	Hektar- skörd, kg/ha	Medel- fel, %	Areal, hektar <sup>3)</sup>	Total skörd, ton	Medel- fel, %
2015	65	3 300	5,6	13 950	46 000	13,0
2014 <sup>2)</sup>	252	3 180	2,8	15 470	48 900	6,4
2013	290	3 740	2,2	19 150	71 300	4,5
2012	287	2 980	3,5	17 910	53 400	5,5
2011	330	3 060	2,4	22 720	68 900	4,6
2010	357	2 990	2,6	22 980	68 600	5,0

Anm. Vattenhalt 14,0 %.

1) Antal jordbruksföretag som ingår i beräkningarna. Där antalet understiger 20 utelämnas resultaten (...).

2) För åren 2010–2014 redovisas slutlig statistik.

3) Areal skördad som grönfoder ingår inte.

**10. Ärtor. Skörd 2015. Preliminära uppgifter****Hektarskörd, areal och totalskörd**

10. Peas. Harvest in 2015. Preliminary results

Yield per hectare, crop area and total production

Riket	Antal företag <sup>1)</sup>	Hektar- skörd, kg/ha	Medel- fel, %	Areal, hektar <sup>3)</sup>	Total skörd, ton	Medel- fel, %
2015	198	3 690	2,7	21 960	81 000	3,1
2014 <sup>2)</sup>	461	3 220	1,1	14 450	46 500	1,2
2013	379	3 340	1,4	12 210	40 800	1,5
2012	399	2 730	2,9	12 850	35 100	2,9
2011	469	2 690	1,8	15 890	42 800	1,9
2010	612	2 390	1,6	22 600	54 000	1,6

Anm. Vattenhalt 15,0 %.

1) Antal jordbruksföretag som ingår i beräkningarna. Där antalet understiger 20 utelämnas resultaten (...).

2) För åren 2010–2014 redovisas slutlig statistik.

3) Areal skördad som grönfoder ingår inte.

**11. Åkerbönor. Skörd 2015. Preliminära uppgifter****Hektarskörd, areal och totalskörd**

11. Field beans. Harvest in 2015. Preliminary results

Yield per hectare, crop area and total production

Riket	Antal företag <sup>1)</sup>	Hektar- skörd, kg/ha	Medel- fel, %	Areal, hektar <sup>3)</sup>	Total skörd, ton	Medel- fel, %
2015	102	3 870	5,2	25 070	97 000	5,2
2014 <sup>2)</sup>	332	3 240	2,0	18 840	61 100	2,2
2013	316	3 510	1,3	17 460	61 300	1,3
2012	304	3 240	3,2	17 930	58 200	3,2
2011	278	3 330	1,8	15 920	53 000	1,9
2010	233	2 380	2,8	13 050	31 100	2,9

Anm. Vattenhalt 15,0 %.

1) Antal jordbruksföretag som ingår i beräkningarna. Där antalet understiger 20 utelämnas resultaten (...).

2) För åren 2010–2014 redovisas slutlig statistik.

3) Areal skördad som grönfoder ingår inte.

**12. Höstraps. Skörd 2015. Preliminära uppgifter****Hektarskörd, areal och totalskörd**

12. Winter rape. Harvest in 2015. Preliminary results

Yield per hectare, crop area and total production

Riket	Antal företag <sup>1)</sup>	Hektar- skörd, kg/ha	Medel- fel, %	Areal, hektar <sup>3)</sup>	Total skörd, ton	Medel- fel, %
2015	341	3 950	0,9	88 190	348 200	0,9
2014 <sup>2)</sup>	1 202	3 730	0,4	79 600	296 600	0,4
2013	989	3 230	0,8	71 560	231 400	0,8
2012	1 023	3 700	0,7	61 780	228 800	0,7
2011	950	3 070	0,8	56 590	173 500	0,8
2010	1 109	3 090	0,6	71 820	222 100	0,6

Anm. Vattenhalt 9,0 %.

1) Antal jordbruksföretag som ingår i beräkningarna. Där antalet understiger 20 utelämnas resultaten (...).

2) För åren 2010–2014 redovisas slutlig statistik.

3) Areal skördad som grönfoder ingår inte.

**13. Vårrops. Skörd 2015. Preliminära uppgifter****Hektarskörd, areal och totalskörd**

13. Spring rape. Harvest in 2015. Preliminary results

Yield per hectare, crop area and total production

Riket	Antal företag <sup>1)</sup>	Hektar- skörd, kg/ha	Medel- fel, %	Areal, hektar <sup>3)</sup>	Total skörd, ton	Medel- fel, %
2015	26	1 710	11,1	4 510	7 700	11,1
2014 <sup>2)</sup>	416	1 820	1,4	14 320	26 100	1,4
2013	977	1 890	0,8	50 860	96 100	0,8
2012	879	1 960	0,8	45 320	89 000	0,8
2011	820	2 050	0,8	36 110	74 000	0,8
2010	728	1 520	1,0	35 680	54 100	1,0

Anm. Vattenhalt 9,0 %.

1) Antal jordbruksföretag som ingår i beräkningarna. Där antalet understiger 20 utelämnas resultaten (..).

2) För åren 2010–2014 redovisas slutlig statistik.

3) Areal skördad som grönfoder ingår inte.

**14. Höstrybs. Skörd 2015. Preliminära uppgifter****Hektarskörd, areal och totalskörd**

14. Winter turnip rape. Harvest in 2015. Preliminary results

Yield per hectare, crop area and total production

Riket	Antal företag <sup>1)</sup>	Hektar- skörd, kg/ha	Medel- fel, %	Areal, hektar <sup>3)</sup>	Total skörd, ton	Medel- fel, %
2015	10	..	..	880	..	..
2014 <sup>2)</sup>	28	1 700	2,9	790	1 300	3,0
2013	11	..	..	320	..	..
2012	27	1 650	9,0	810	1 300	8,9
2011	17	..	..	400	..	..
2010	20	1 840	7,1	490	900	7,1

Anm. Vattenhalt 9,0 %.

1) Antal jordbruksföretag som ingår i beräkningarna. Där antalet understiger 20 utelämnas resultaten (..).

2) För åren 2010–2014 redovisas slutlig statistik.

3) Areal skördad som grönfoder ingår inte.

**15. Vårrybs. Skörd 2015. Preliminära uppgifter****Hektarskörd, areal och totalskörd**

15. Spring turnip rape. Harvest in 2015. Preliminary results

Yield per hectare, crop area and total production

Riket	Antal företag <sup>1)</sup>	Hektar- skörd, kg/ha	Medel- fel, %	Areal, hektar <sup>3)</sup>	Total skörd, ton	Medel- fel, %
2015	11	..	..	980	..	..
2014 <sup>2)</sup>	44	1 070	5,6	1 280	1 400	5,6
2013	88	1 370	4,3	2 740	3 700	4,3
2012	65	1 370	4,7	2 060	2 800	4,8
2011	63	1 340	5,5	1 710	2 300	6,4
2010	75	1 130	4,4	2 210	2 500	4,4

Anm. Vattenhalt 9,0 %.

1) Antal jordbruksföretag som ingår i beräkningarna. Där antalet understiger 20 utelämnas resultaten (..).

2) För åren 2010–2014 redovisas slutlig statistik.

3) Areal skördad som grönfoder ingår inte.

**16. Oljelin. Skörd 2015. Preliminära uppgifter****Hektarskörd, areal och totalskörd**

16. Oil flax. Harvest in 2015. Preliminary results

Yield per hectare, crop area and total production

Riket	Antal företag <sup>1)</sup>	Hektar- skörd, kg/ha	Medel- fel, %	Areal, hektar <sup>3)</sup>	Total skörd, ton	Medel- fel, %
2015	41	2 070	3,8	7 080	14 600	3,8
2014 <sup>2)</sup>	155	1 680	2,2	6 560	11 000	2,2
2013	113	1 990	1,4	4 840	9 600	1,4
2012	161	1 410	3,1	8 800	12 400	3,0
2011	292	1 570	1,4	14 620	23 000	1,6
2010	383	1 250	1,5	18 960	23 600	1,7

Anm. Vattenhalt 9,0 %.

1) Antal jordbruksföretag som ingår i beräkningarna. Där antalet understiger 20 utelämnas resultaten (..).

2) För åren 2010–2014 redovisas slutlig statistik.

3) Areal skördad som grönfoder ingår inte.

## Fakta om statistiken

---

Sedan lång tid tillbaka har i Sverige varje år uppskattningar av skördar inom jordbruket redovisats. Skördeuppskattningar enligt den s.k. objektiva metoden infördes i början av 1960-talet, genomfördes av SCB och utformades då främst för skördeskadeskyddets behov av statistik som beräkningsunderlag. Därigenom uppfylldes i huvudsak även andra behov av skördestatistik. Det statliga skördeskadeskyddet upphörde efter 1987 års skörd då ansvaret övertogs av Lantbrukarnas riksförbund (LRF). När även detta skydd avvecklades 1995 åtog sig staten ett övergripande ansvar för skördeskador av naturkatastrofkaraktär.

Under andra hälften av 1990-talet förändrades undersökningsmetoderna och den s.k. objektiva metoden med provtagningar i fält upphörde. För spannmål, trindsäd och oljeväxter baseras skördestatistiken fr.o.m. 1998 på insamling av uppgifter från jordbrukarna.

Denna statistik är till stor del EU-reglerad då uppgifter om skördar för olika grödor ska redovisas till EU enligt Europaparlamentets och Rådets förordning (EG) nr 543/2009 av den 18 juni 2009 om skördestatistik.

### Detta omfattar statistiken

#### Definitioner och förklaringar

Den population, som den preliminära skördestatistiken ska belysa, utgörs av jordbruksföretag med odling av spannmål, trindsäd eller oljeväxter under 2015.

Skördestatistiken baseras på urvalsundersökningar med jordbruksföretag som undersökningsenheter. Med jordbruksföretag avses en inom jordbruk, husdjurskötsel eller trädgårdsodling bedriven verksamhet under en och samma driftsledning.

För riket totalt redovisas i detta Statistiska meddelande följande huvudvariabler:

- Odlad areal (hektar)
- Totalskörd (ton)
- Hektarskörd (kg/ha)

När hektarskörden beräknas ingår eventuell obärgad areal i skattningen. Stora obärgade arealer sänker därmed den skattade hektarskörden. Ingen redovisning av hektarskörd per skördad areal görs.

Uppgifter redovisas för kärnskörd av grödorna höstvetete (inklusive dinkelvetete och andra typer av vete), vårvete (inklusive dinkelvetete och andra typer av vete), råg, höstkorn, vårkorn, havre, höstrågvete och blandsäd. Uppgifter om fröskörd redovisas för ärter, åkerbönor, höstraps, vårraps och oljelin.

I grödgruppen trindsäd ingår ärter och åkerbönor för skörd av mogen gröda. Med trindsäd menas baljväxter som odlas för frönas skull till mogen skörd. Med ärter avses kokärter och foderärter (ej konservärter). Med blandsäd avses stråsådesblandningar och stråsåd/baljväxtblandningar för skörd av mogen gröda. Med grönfoder avses skörd av hela växten som grovfoder.

Grödor som odlats för produktion av energi ingår i de redovisade kvantiteterna.

Undersökningen innefattar inte variabler om grödornas kvalitet, vilken kan variera mellan olika år och påverka skördens användbarhet.

### Så görs statistiken

Som urvalsram används Jordbruksverkets administrativa register för arealbase-  
rade stöd. Urvalet drogs bland de jordbruksföretag som år 2015 brukade mer än



fem hektar åkermark. Här ingår både ekologiskt och konventionellt odlade arealer.

Datainsamlingen sker genom att jordbrukarna lämnar sina skördeuppgifter på en särskild internetsida eller genom telefonintervjuer utförda av SCB:s intervjuare. Efter avslutad skörd får uttagna jordbruksföretag ett brev med inloggningsuppgifter till en egen internetsida. Jordbrukare som inte svarar via internet kontaktas per telefon.

Från varje jordbruksföretag insamlas information om total bärgad kvantitet av varje gröda och dess vattenhalt. För spannmål omräknas de tröskade kvantiteterna till 14,0 % vattenhalt. För trindsäd görs omräkning till 15,0 % vattenhalt och för oljeväxter till 9,0 %.

Med ledning av varje företags redovisade grödarealer beräknas företagets hektarskörd för varje gröda. Arealuppgifterna är i regel desamma som lantbrukaren lämnat i sin ansökan om arealersättning tidigare under året. På basis av skattade hektarskördar och aktuella grödarealer beräknas totala skördar. Vid den preliminära beräkningen av totalskördar används preliminära grödarealer från Jordbruksverkets register för arealbaserade stöd. Det är samma arealunderlag som användes i Jordbruksverkets Skördeprognos för spannmål och oljeväxter 2015 (JO 29 SM 1501). De grödarealerna som redovisas i föreliggande Statistiska meddelande har dock minskats med arealer skördade som grönfoder.

## Statistikens tillförlitlighet

I dessa undersökningar kan det förekomma urvalsfel, bortfallsfel, täckningsfel, mätfel och bearbetningsfel. Av dessa fel torde i första hand urvalsfelen, men till viss del även mätfelen, påverka tillförlitligheten i statistiken. Tillförlitligheten redovisas kvantitativt enbart genom precisionen (relativa medelfelet) i skattningarna, som främst avspeglar urvalsfel och effekten av andra slumpmässiga fel, däremot inte systematiska fel såsom mätfel.

### Medelfel

Med hjälp av medelfelet kan ett konfidensintervall beräknas. För t.ex. en skattad hektarskörd på 4 500 kg/ha och ett medelfel på 3,0 % (dvs. 135 kg/ha) kan man med liten felrisk (5 %) säga att intervallet  $4\,500 \pm 2 \times 135$  (dvs. 4 230 – 4 770 kg/ha) omfattar den verkliga hektarskördens.

Medelfelet för totalskördens kan vara större än medelfelet för hektarskördens. Anledningen är att arealjusteringen för grödor skördade som grönfoder är osäker.

### Bortfall

Bortfallet av jordbruksföretag blev 7,2 %, varav vägrare 3,4 %. Bortfallet bedöms inte leda till några systematiska fel.

### Övertäckning och undertäckning

Mellan tidpunkten för urvalsramens upprättande och undersökningstillfället sker förändringar i företagsbeståndet. Nystartade företag utgör undertäckning och företag som upphört eller inte odlar någon av grödorna utgör övertäckning. Från och med 2001 års undersökning används årets aktuella uppgifter om jordbruksföretagens arealer som underlag för urvalet. Detta medför att undertäckningen minskats till en marginell nivå. För den preliminära statistiken på riksnivå var övertäckningen 3,6 %. Över- och undertäckningen bedöms påverka resultaten i mycket liten utsträckning.

Arealer vid jordbruksföretag som inte ansöker om arealbaserade stöd, och därmed inte ingår i undersökningen, bedöms för de aktuella undersökningsgrödorna vara av marginell betydelse.

### **Mätning**

Många jordbrukare uppger att det är svårt att bedöma skördens storlek för grödor som används som foder på den egna gården. Även för avsalugrödor kan det vara svårt för jordbrukaren att lämna säkra uppgifter i de fall grödan ännu inte sålts vid intervjutillfället. Uppgiftslämnarfel och eventuella intervjuareffekter kan inte kvantifieras.

### **Bearbetning**

De inkomna uppgifterna granskas. I samband med detta görs manuella och maskinella kontroller. I vissa fall kan uppgifterna rättas med hjälp av kommentarer som lämnats på blanketterna. I övriga fall tas telefonkontakt med uppgiftslämnarna varvid uppgifterna bekräftas, rättas eller kompletteras. Uppgiftsmaterialet används sedan till de statistiska sammanställningarna. Vid beräkning av hektarskördar tas hänsyn till obärgade arealer på så sätt att skörden från dessa arealer sätts till noll. Stora obärgade arealer sänker alltså hektarskörderna. Säkerheten i bearbetningsprocessen bedöms vara god.

## **Bra att veta**

### **Jämförbarhet**

Insamlingsmetoderna för skördestatistiken förändrades under slutet av 1990-talet, varför statistikuppgifterna efter förändringen inte är helt jämförbara med uppgifterna dessförinnan.

Från och med 2004 redovisas skördeuppgifterna för spannmål vid standardvattenhalten 14,0 %. Tidigare var standardvattenhalten 15,0 %. Förändringen var ett önskemål från flera av statistikanvändarna.

Jämförbarheten med motsvarande statistik för andra EU-länder bedöms vara god. Skördestatistik översänds varje år till EU:s statistikkontor Eurostat och publiceras tillsammans med motsvarande statistik för andra EU-länder i Eurostats databas (Statistics Database).

Tidsserier med den slutliga skördestatistiken finns tillgängliga i Jordbruksverkets statistikdatabas ([www.jordbruksverket.se](http://www.jordbruksverket.se)) och i SCB:s statistikdatabas ([www.scb.se](http://www.scb.se)). För en del av grödorna finns tidsserier med skördestatistik från och med år 1913.

### **Annan statistik**

Skördeuppgifter för ekologiskt odlad areal har samlats in sedan år 2003. Resultaten för 2014 har redovisats i Statistiska meddelanden JO 14 SM 1501.

Med skördestatistiken för en lång följd av år som underlag beräknar SCB normskördar. Med normskörd menas den skörd som kan förväntas under normala väderbetingelser. Resultaten redovisas i juni varje år i Statistiskt meddelande, senast JO 15 SM 1501. Redovisning sker för skördeområden, län, produktionsområden och riket.

### **Elektronisk publicering**

Detta Statistiska meddelande finns åtkomligt på Jordbruksverkets webbplats [www.jordbruksverket.se](http://www.jordbruksverket.se) under Ta del av statistiken och på SCB:s webbplats [www.scb.se](http://www.scb.se) under Jord- och skogsbruk, fiske. De som önskar erhålla Statistiska meddelanden med jordbruksstatistik i pdf-format per e-post, kan anmäla det till [statistik@jordbruksverket.se](mailto:statistik@jordbruksverket.se).

### **Beskrivning av statistiken**

Mer information om statistiken och dess kvalitet ges i:

”Beskrivning av statistiken” för skörd av spannmål, trindsäd och oljeväxter 2015. Detta dokument finns tillgängligt på Jordbruksverkets och SCB:s webbplatser.

## In English

---

### Summary

This report provides preliminary results for the year 2015 on the yield per hectare and total production of cereal crops, dried pulses and oilseed crops. The results are presented for all of Sweden.

#### **Cereals, dried pulses and oilseed crops**

The total harvest of cereal crops for the whole country is estimated at nearly 6.1 million tonnes. This is 5% more than in 2014, 23% more than the average for the previous five years and the largest harvest since 1997.

The total production of winter wheat is estimated at nearly 3 million tonnes and the total production of spring barley is estimated at more than 1.5 million tonnes.

The total production of peas is estimated at 81 000 tonnes, which is 74% more than the previous year. The total production of field beans is estimated at 97 000 tonnes, which is 59% more than in 2014.

The 2015 harvest of rape and turnip rape is estimated at 359 100 tonnes. This is 10% more than the previous year.

Since 1998, statistics on crop yields for cereals, dried pulses and oilseed crops have been based on an interview survey. Since 2005, the farmers can also use Internet as a tool for data delivery to Statistics Sweden.

The sample of the survey for 2015 consists of 4 381 survey units. The selected farms are a random sample from all over the country. These preliminary results are based on a sub sample of 1 095 survey units. These units receive priority in the survey and in the subsequent data processing at Statistics Sweden. The survey was carried out in October and November. Information was requested for total farm production in tonnes of these crops and their average moisture content. Yields per hectare at farm level are calculated by dividing the total production by the crop areas of the farm. The total production was calculated from data on yield per hectare and area statistics that were calculated from preliminary data on usage of agricultural land in 2015. These area data are based on figures from the administrative database for agricultural subsidies. Crop areas for plants harvested green have been excluded.

The tables show the number of observations, yield per hectare in kg, total production in metric tonnes and crop areas in hectares. Standard errors are given for the yield per hectare and total production.

## List of tables

1. Winter wheat. Harvest in 2015. Preliminary results	10
2. Spring wheat. Harvest in 2015. Preliminary results	10
3. Winter rye. Harvest in 2015. Preliminary results	10
4. Winter barley. Harvest in 2015. Preliminary results	11
5. Spring barley. Harvest in 2015. Preliminary results	11
6. Oats. Harvest in 2015. Preliminary results	11
7. Winter triticale. Harvest in 2015. Preliminary results	12
8. Spring triticale. Harvest in 2015. Preliminary results	12
9. Mixed grain. Harvest in 2015. Preliminary results	12
10. Peas. Harvest in 2015. Preliminary results	13
11. Field beans. Harvest in 2015. Preliminary results	13
12. Winter rape. Harvest in 2015. Preliminary results	13
13. Spring rape. Harvest in 2015. Preliminary results	14
14. Winter turnip rape. Harvest in 2015. Preliminary results	14
15. Spring turnip rape. Harvest in 2015. Preliminary results	14
16. Oil flax. Harvest in 2015. Preliminary results	15

## List of terms

Areal	Area
Blandsäd	Mixed grain
Grönfoder	Plants harvested green
Havre	Oats
Hektarskörd	Yield per hectare
Hela riket	The whole country
Höstkorn	Winter barley
Höstraps	Winter rape
Höstrybs	Winter turnip rape
Höstråg	Winter rye
Höstrågvete	Winter triticale
Höstvete	Winter wheat
Län	County
Medelfel	Standard error
Obärgad areal	Area not harvested
Oljelin	Oil flax
Oljeväxter	Oilseed crops
Produktionsområde	Production area
Rågvete	Triticale
Spannmål	Cereals
Total skörd	Total production
Trindsäd	Dried pulses
Vattenhalt	Moisture content
Vårraps	Spring rape
Vårrågvete	Spring triticale
Vårrybs	Spring turnip rape
Vårvete	Spring wheat
Åkerbönor	Field beans
Ärter	Peas